

ВОСПИТАНИЕ 2020

Методические рекомендации по
разработке программ
ВОСПИТАНИЯ
в современных условиях



Новая стратегия воспитательной работы

2009г

ФГОС общего образования

- Программа ДНР, воспитание ФГОС НОО(2009г)
- Программа воспитания и социализации ФГОС ООО (2010г – 12 пунктов, 2012г-11пунктов)

2019г

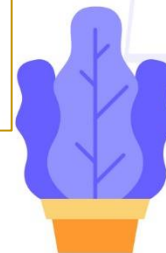
Примерная программа воспитания

- Структура примерной программы (4 раздела)
- Инвариантные модули
- Вариативные модули
- Ежегодный календарный план ВР

2020г

ФЗ №273 «Об образовании в РФ» от 29.12.2012

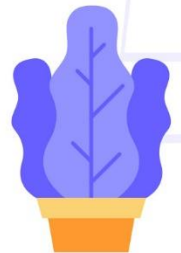
- Статьи 2,12,30
- РП воспитания, примерный календарный план ВР, модули
- Советы родителей, советы обучающихся
- (изменения с 1.09.2020 до 1.09 2021)



Основания для разработки программы воспитания

31 июля 2020 года принят закон N 304-ФЗ
О ВНЕСЕНИИ ИЗМЕНЕНИЙ В ФЕДЕРАЛЬНЫЙ
ЗАКОН

"ОБ ОБРАЗОВАНИИ В РОССИЙСКОЙ ФЕДЕРАЦИИ"
ПО ВОПРОСАМ ВОСПИТАНИЯ ОБУЧАЮЩИХСЯ.



ЧТО НОВОГО...

Расширение направлений воспитательной работы, а именно включение в него направлений по формированию у обучающихся:

- чувства патриотизма и гражданственности,
- уважения к памятникам защитников Отечества и подвигам героев Отечества,
- уважения к закону и правопорядку,
- уважения к человеку труда и старшему поколению, взаимного уважения,
- бережного отношения к культурному наследию и традициям многонационального народа Российской Федерации,
- бережного отношения к природе и окружающей среде;



ЧТО НОВОГО...

Введение таких документов по организации воспитательной работы, как:

- «рабочая программа воспитания»
- «календарный план воспитательной работы».

** Они должны быть включены в основную образовательную программу!*

Закрепление за образовательными организациями права на самостоятельную разработку этих документов.



Примерная программа воспитания (ППВ)...

➤ разработана сотрудниками

Института стратегии развития образования РАО;

➤ 2 июня 2020 года утверждена на заседании
Федерального учебно-методического
объединения по общему образованию;

➤ К программе разработаны методические
рекомендации и сборник разработок модулей
программы воспитания (<http://form.instrao.ru/examples.php>)



ПОЯСНИТЕЛЬНАЯ ЗАПИСКА к ППВ

- Назначение ППВ– помочь школам создать и реализовать **собственные работающие!!!! программы** воспитания (РПВ), стать **конструктором** для их создания
- призвана обеспечить достижение учащимися **личностных** результатов:
 - *формирование у обучающихся основ **российской** идентичности;*
 - *готовность обучающихся к **саморазвитию**;*
 - ***мотивацию** к познанию и обучению;*
 - ***ценностные** установки и социально-значимые качества личности;*
 - ***активное** участие в социально-значимой деятельности.*
- РПВ, которую образовательная организация разрабатывает на основе примерной программы, должна быть **короткой и ясной**, содержащей конкретное описание предстоящей работы с детьми, а не общие рассуждения о воспитании.
- К программе воспитания каждой школой прилагается ежегодный календарный план воспитательной работы.



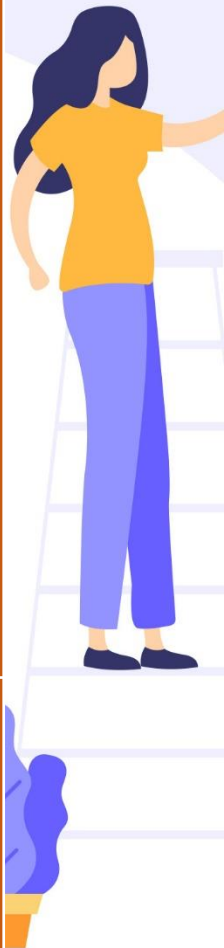
Программа воспитания

Единые для всех уровней общего образования разделы:

- «Особенности организуемого в школе воспитательного процесса»
- «Цель и задачи воспитания»
- «Виды, формы и содержание деятельности»
- «Основные направления самоанализа воспитательной работы»

Особенные для каждого уровня общего образования приложения:

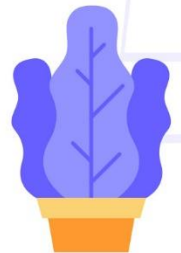
календарные планы воспитательной работы



Раздел 1. «Особенности организуемого в школе воспитательного процесса»

Это краткая информация о:

- ✓ *специфике расположения школы,*
- ✓ *особенностях ее социального окружения,*
- ✓ *источниках положительного или отрицательного влияния на детей,*
- ✓ *значимых партнерах школы,*
- ✓ *особенностях контингента учащихся,*
- ✓ *оригинальных воспитательных находках школы,*
- ✓ *важных для школы традициях воспитания.*



Раздел 2. «Цель и задачи воспитания»

Цель воспитания -личностное развитие школьников, проявляющееся:

- 1) в усвоении ими **знаний** основных норм, которые общество выработало на основе этих ценностей (то есть, в усвоении ими социально значимых знаний);
- 2) в развитии их позитивных **отношений** к этим общественным ценностям (то есть в развитии их социально значимых отношений);
- 3) в приобретении ими соответствующего этим ценностям **опыта** поведения, опыта применения сформированных знаний и отношений на практике (то есть в приобретении ими опыта осуществления социально значимых дел).



Целевые приоритеты начального образования

Знание младшим школьником данных социальных норм:

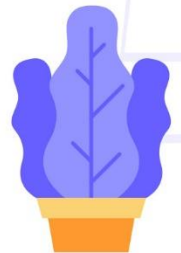
- **быть любящим, послушным и отзывчивым...;**
- **быть трудолюбивым...;**
- **знать и любить свою Родину... ;**
- **беречь и охранять природу;**
- **проявлять миролюбие;**
- **стремиться узнавать что-то новое;**
- **быть вежливым и опрятным, скромным и приветливым;**
- **соблюдать правила личной гигиены, вести здоровый образ жизни;**
- **уметь сопереживать, устанавливать хорошие уважительные отношения с другими людьми;**
- **быть уверенным в себе, открытым и общительным; уметь ставить перед собой цели и проявлять инициативу, отстаивать своё мнение и действовать самостоятельно, без помощи старших.**



Целевые приоритеты ОСНОВНОГО образования

создание благоприятных условий для развития социально значимых **отношений** школьников:

- к семье...;
- к труду...;
- к своему отечеству..;
- к природе как источнику жизни на Земле...;
- к миру как главному принципу человеческого общежития...;
- к знаниям как интеллектуальному ресурсу...;
- к культуре как духовному богатству общества...;
- к здоровью как залогом долгой и активной жизни человека...;
- к окружающим людям как безусловной и абсолютной ценности...;
- к самим себе как хозяевам своей судьбы....



Целевые приоритеты среднего образования

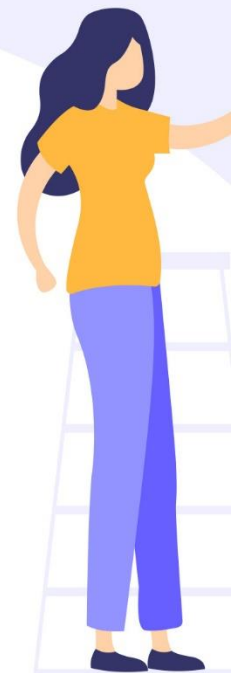
создание условий для приобретения школьниками **опыта**:

- дел, направленных на заботу о своей семье, родных и близких;
- трудовой деятельности, участие в производственной практике;
- дел, направленных на пользу Родине, опыт деятельного выражения собственной гражданской позиции;
- природоохранных дел;
- разрешения возникающих конфликтных ситуаций...;
- самостоятельного приобретения новых знаний, проведения научных исследований, опыт проектной деятельности;
- изучения, защиты и восстановления культурного наследия человечества..., опыт творческого самовыражения;
- ведения здорового образа жизни и заботы о здоровье других людей;
- оказания помощи окружающим..., волонтерский опыт;
- самопознания и самоанализа.



Раздел 2. «Цель и Задачи воспитания»

- 1) реализовывать воспитательные возможности общешкольных ключевых дел, поддерживать традиции их коллективного планирования, организации, проведения и анализа;
- 2) реализовывать потенциал классного руководства, поддерживать активное участие классных сообществ в жизни школы;
- 3) вовлекать школьников в кружки, секции, клубы, студии и иные объединения, работающие по школьным программам внеурочной деятельности;
- 4) использовать в воспитании детей возможности школьного урока;
- 5) инициировать и поддерживать ученическое самоуправление;
- 6) поддерживать деятельность детских общественных объединений и организаций;
- 7) организовывать экскурсии, экспедиции, походы и реализовывать их воспитательный потенциал;
- 8) организовывать профориентационную работу со школьниками;
- 9) организовать работу школьных медиа;
- 10) развивать предметно-эстетическую среду школы;
- 11) организовать работу с семьями школьников, направленную на совместное решение проблем личностного развития детей.



Раздел 3. ВИДЫ, ФОРМЫ И СОДЕРЖАНИЕ ДЕЯТЕЛЬНОСТИ

Инвариантные (обязательные) модули:

- «Классное руководство»,
- «Школьный урок»,
- «Курсы внеурочной деятельности»,
- «Работа с родителями»,
- «Самоуправление»,
- «Профориентация».

**Каждый из модулей ориентирован на одну из задач*



Раздел 3. ВИДЫ, ФОРМЫ И СОДЕРЖАНИЕ ДЕЯТЕЛЬНОСТИ

Вариативные модули:

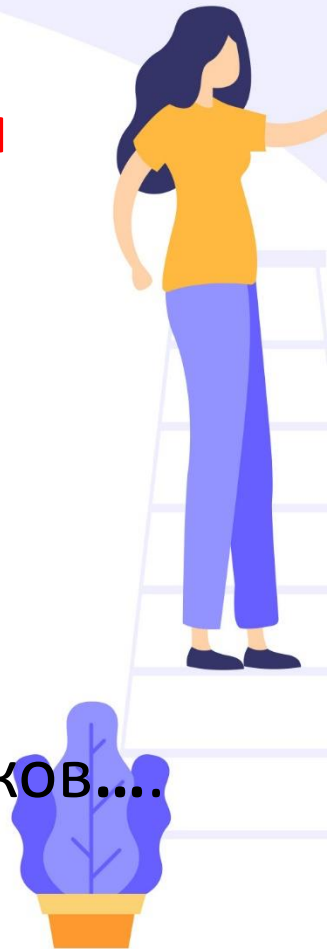
- «Ключевые общешкольные дела»,
- «Детские общественные объединения»,
- «Школьные медиа»,
- «Экскурсии, экспедиции, походы»,
- «Организация предметно-эстетической среды»
- и т.п.



Раздел 4. ОСНОВНЫЕ НАПРАВЛЕНИЯ САМОАНАЛИЗА ВОСПИТАТЕЛЬНОЙ РАБОТЫ

Основные принципы:

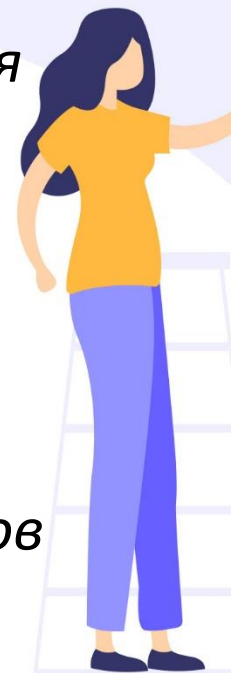
- принцип **гуманистической направленности** осуществляемого анализа...;
- принцип **приоритета анализа сущностных** сторон воспитания...;
- принцип **развивающего характера** осуществляемого анализа...;
- принцип **разделенной ответственности за результаты** личностного развития школьников....



Раздел 4. ОСНОВНЫЕ НАПРАВЛЕНИЯ САМОАНАЛИЗА ВОСПИТАТЕЛЬНОЙ РАБОТЫ

1. Результаты воспитания, социализации и саморазвития.

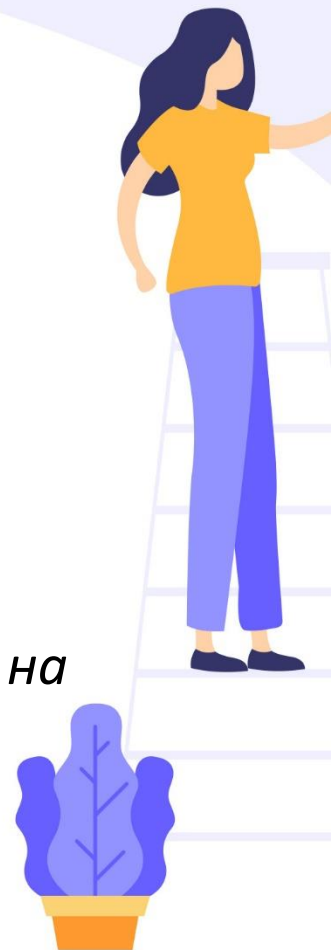
- Критерием является **динамика** личностного развития школьников каждого класса.
- Осуществляется анализ классными руководителями совместно с заместителем директора по ВР с последующим обсуждением его результатов.
- Способом получения информации о результатах воспитания, социализации и саморазвития школьников является **педагогическое наблюдение**.
- Внимание уделяется следующим вопросам: **какие** проблемы личностного развития школьников удалось решить, **какие** не удалось и почему; **какие** новые проблемы появились, над чем далее предстоит работать.



Раздел 4. ОСНОВНЫЕ НАПРАВЛЕНИЯ САМОАНАЛИЗА ВОСПИТАТЕЛЬНОЙ РАБОТЫ

2. Состояние организуемой в школе совместной деятельности детей и взрослых.

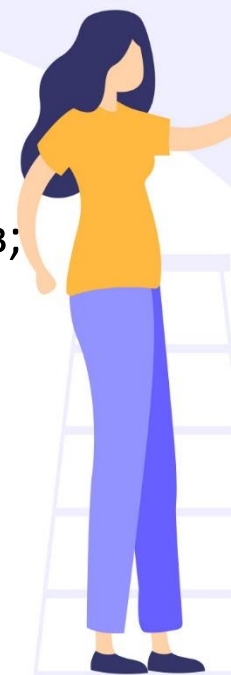
- Критерием является наличие в школе **интересной**, событийно насыщенной и личностно развивающей совместной **деятельности** детей и взрослых.
- Осуществляется анализ **заместителем директора по воспитательной работе, классными руководителями, активом старшеклассников и родителями**, хорошо знакомыми с деятельностью школы.
- Способами получения информации о совместной деятельности детей и взрослых могут быть беседы со школьниками и их родителями, педагогами, лидерами ученического самоуправления, при необходимости – их анкетирование. Полученные результаты обсуждаются на заседании методического объединения классных руководителей или педагогическом совете школы.



Раздел 4. ОСНОВНЫЕ НАПРАВЛЕНИЯ САМОАНАЛИЗА ВОСПИТАТЕЛЬНОЙ РАБОТЫ

Сосредотачиваемся на вопросах, связанных с качеством(на выбор):

- проводимых общешкольных ключевых дел;
- совместной деятельности классных руководителей и их классов;
- организуемой в школе внеурочной деятельности;
- реализации лично-развивающего потенциала школьных уроков;
- существующего в школе ученического самоуправления;
- функционирующих на базе школы детских общественных объединений;
- проводимых в школе экскурсий, экспедиций, походов;
- профориентационной работы школы;
- работы школьных медиа;
- организации предметно-эстетической среды школы;
- взаимодействия школы и семей школьников.

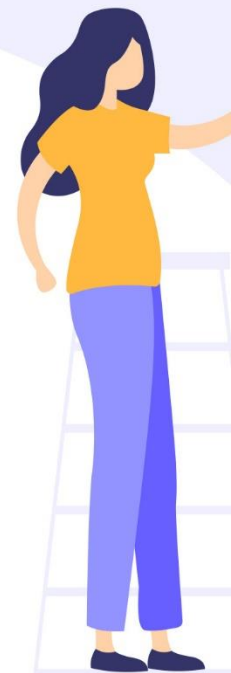


**Итогом самоанализа ВР является перечень выявленных проблем, над которыми предстоит работать педагогическому коллективу* 20

ПРИМЕРНЫЙ АЛГОРИТМ РАЗРАБОТКИ ШКОЛЬНОЙ ПРОГРАММЫ ВОСПИТАНИЯ

Чтобы программа была РАБОЧЕЙ!!!!!!:

1. **Воздержитесь** от абстрактных и наукообразных рассуждений о всевозможных методологических основаниях, парадигмах, подходах к воспитанию.
2. **Систематизируйте** всю имеющуюся в вашей школе практику воспитания, выделив в ней смысловые блоки, сгруппировав различные формы работы с детьми, связав их с целью и задачами вашей школы.
3. Не старайтесь создать **неизменный** и не подвергаемый сомнению вариант программы.



ПРИМЕРНЫЙ АЛГОРИТМ РАЗРАБОТКИ РПВ школы



Создаем команду



Анализируем основные понятия



Продумываем структуру программы



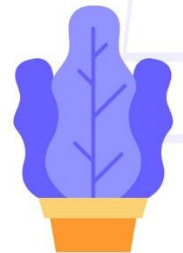
Приступаем к разработке



Что учесть в разработке РПВ

ППВ – это **конструктор**, с помощью которого **МОЖНО**:

- включать в нее **только те вариативные** модули, которые помогут вам в организации воспитательного процесса,
- добавлять в свою РПВ **собственные** модули (по образцу ППВ),
- располагать **выбранные вами** модули в соответствии с их значимостью,



Что учесть в разработке РПВ

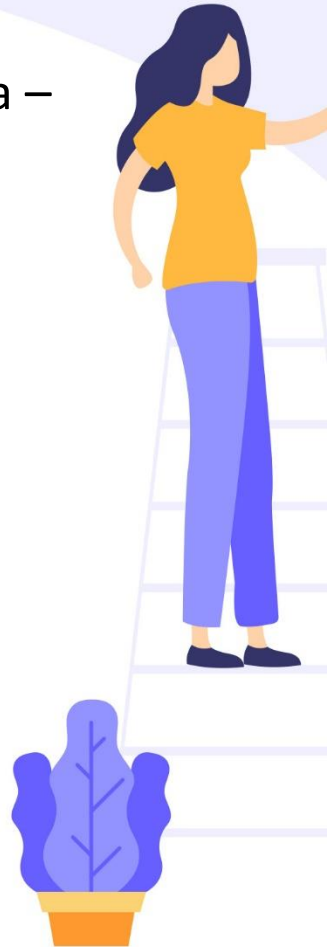
В результате должно получиться 3 модификации программы воспитания (для каждой ступени),

каждая из которых состоит из двух частей:

1) **единой** для **всех уровней** части, включающей 4 основных раздела – составляется на основе ППВ (путем удаления или добавления для каждой конкретной школы необходимой информации):

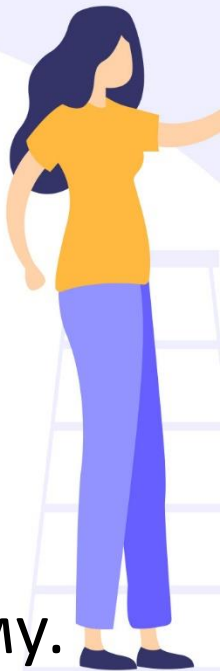
- о специфике воспитательного процесса в школе,
- о задачах воспитания,
- о видах, формах и содержании деятельности,
- об анализе осуществляемого в школе воспитательного процесса.

2) **особенной** для каждого уровня части, представляющей собой ежегодный календарный план воспитательной работы – разрабатывается самостоятельно и корректируется каждой образовательной организацией из года в год.



РАЗРАБОТКА ПЛАНА ВОСПИТАТЕЛЬНОЙ РАБОТЫ ШКОЛЫ

1. План воспитательной работы составляется на каждый учебный год – традиционно в конце августа – начале сентября.
2. План воспитательной работы может корректироваться в течение года в связи с происходящими в работе школы изменениями.
3. Целесообразно составлять планы, соответствующие трем уровням общего образования: начальному, основному и среднему.
4. План ВР можно интегрировать с планом внеурочной деятельности, требуемым ФГОС ОО.



РАЗРАБОТКА ПЛАНА ВОСПИТАТЕЛЬНОЙ РАБОТЫ ШКОЛЫ

План-сетку ВР целесообразно разделить на несколько частей :

- «Ключевые общешкольные дела»,
- «Самоуправление»,
- «Профориентация».
- «Детские общественные объединения»,
- «Школьные медиа»,
- «Экскурсии, экспедиции, походы»,
- «Организация предметно-эстетической среды»,
- «Работа с родителями»,
- «Курсы внеурочной деятельности» ,
- «Классное руководство» ,
- «Школьный урок» , и т.п.



НЕ НАСТУПАЙТЕ НА ГРАБЛИ...

1. Описанные особенности школы, цели и задачи должны быть связаны с реальной воспитательной деятельностью педагогов.
2. Не добавляйте в программы много текста («прошлых» программ, теория вопроса и т.д.)
3. Не увлекайтесь наукообразием, программа должна быть предельно ясна любому педагогу и родителю.
4. Программа и планы воспитания должны быть взаимосвязаны.
5. Не обязательно все вариативные модули включать в программу и стремиться их полностью заполнить
6. Собственные модули должны соответствовать логике программы и обоснованы
7. Избегайте формализма как в создании программ, так и в их реализации.

